



Kerteminde  
Kommune

**Udkast til Miljøtilladelse m.  
dispensation  
til hestehold på Kølstrupvej 45,  
5330 Munkebo**



Den **DATO** 2024

# Indhold

|   |    |
|---|----|
| <b>Miljøtilladelse til hestehold</b> .....                | 1  |
| Afgørelse .....   | 4  |
| Ikrafttræden .....  | 5  |
| Vilkår for tilladelsen.....                               | 5  |
| Andre regler .....  | 7  |
| Udnyttelsesfrist og bortfald .....                        | 7  |
| Retsbeskyttelse .....                                     | 8  |
| Klagevejledning .....                                     | 8  |
| Modtagere af meddelelse om afgørelse .....                | 8  |
| <b>Miljøteknisk beskrivelse og vurdering</b> .....        | 9  |
| 1. Indledning .....                                       | 9  |
| 1.1 Ansøgning.....  | 9  |
| 1.2 Ansøger og ejerforhold .....                          | 9  |
| 1.3 Kort beskrivelse af det ansøgte .....                 | 9  |
| 1.4 Lovgivning.....                                       | 10 |
| 1.5 Krav om tilladelse og tilladelsens omfang .....       | 10 |
| 1.6 Offentlighed og høring .....                          | 11 |
| 2. Beskrivelse af husdyrbrugets beliggenhed.....          | 12 |
| 2.1 Lokalisering .....                                    | 12 |
| 2.2 Afstandskrav .....                                    | 12 |
| 3. Beskrivelse af staldanlæg, drift og planforhold.....   | 14 |
| 3.1 Indretning og drift af stalde .....                   | 14 |
| 3.2 Planforhold og landskabelig påvirkning.....           | 17 |
| 3.3 Gødningsproduktion og -håndtering .....               | 23 |
| 3.4 Foder .....   | 23 |
| 3.5 Energiforbrug .....                                   | 23 |
| 3.6 Vandforbrug.....                                      | 24 |
| 4. Ammoniakemission samt påvirkning af naturområder ..... | 24 |
| 4.1 Ammoniakemission fra husdyrbruget .....               | 24 |
| 4.2 Påvirkning af naturområder .....                      | 24 |
| 5. Påvirkning af naboer mv. ....                          | 27 |
| 5.1 Lugt.....   | 27 |
| 5.2 Støj .....  | 28 |
| 5.3 Transport .....                                       | 28 |
| 5.4 Støv .....  | 29 |
| 5.5 Lys .....   | 29 |
| 5.6 Skadedyr.....   | 29 |
| 5.7 Spildevand .....                                      | 30 |
| 5.8 Døde dyr .....  | 30 |
| 5.9 Affaldshåndtering.....                                | 30 |
| 5.10 Pesticider .....                                     | 30 |
| 6. Egenkontrol.....                                       | 30 |
| 7. Kommunens samlede vurdering .....                      | 30 |

## DATABLAD

TITEL: § 16B MILJØTILLADELSE

DATO FOR TILLADELSE: DATO 2024

SKEMA NR.: 242912

CVR-NR.: 40715355

P.NR.: 1024945932

BEDRIFTENS NAVN: CELLA TEST/STUTTERI HINDSHOLM

VIRKSOMHEDES ART: STUTTERI

EJENDOMSNUMMER: 9556243

MATR. NR: 1AK OG 1BR

EJERLAV: ØSTERGÅRD HGD., MUNKEBO

ADRESSE: KØLSTRUPVEJ 45, 5330 MUNKEBO

BEDRIFTS EJER: CT EJENDOMME APS

ANSØGER: JETTE NELLEMOSE

ANSVARLIG FOR HUSDYRBRUGET: JETTE NELLEMOSE, [INFO@CELLATEST.COM](mailto:INFO@CELLATEST.COM)

KONSULENT: ANNE KIRKEGAARD, VELAS, [AKI@VELAS.DK](mailto:AKI@VELAS.DK)

TILSYNSMYNDIGHED: KERTEMINDE KOMMUNE

## Afgørelse

Kerteminde Kommune meddeler herved tilladelse efter § 16 b i bekendtgørelse af lov om husdyrbrug og anvendelse af gødning m.v. (husdyrbrugloven), lovbek. nr. 520 af 01/05/2019, til etablering af hestehold i form af stutteri på Kølstrupvej 45, 5330 Munkebo.

Der gives tilladelse til et samlet produktionsareal på 211 m<sup>2</sup> fordelt på et eksisterende staldanlæg og 3 stk. nye fast placerede læskure uden bund. Desuden til etablering af en ny ridebane på 1.200 m<sup>2</sup>, en round pen med en diameter på 14 m og til opførelse af en ridehal på 924 m<sup>2</sup> med en kiphøjde på 7,8 m, som dog ikke indgår som en del af produktionsarealet. Desuden gives tilladelse til etablering af et befæstet areal på 36 m<sup>2</sup>, hvorpå der opsættes en lukket container til opbevaring af fast husdyrgødning og til etablering af en opsamlingsbeholder på 5 m<sup>3</sup>, der etableres i forbindelse med det befæstede areal.

Tilladelsen meddeles, da Kerteminde Kommune på baggrund af gældende lovgivning, Miljøstyrelsens vejledninger og beregningerne i Miljøstyrelsens it-ansøgningssystem vurderer, at husdyrbruget ikke vil have en væsentlig virkning på miljøet.

Tilladelsen meddeles under forudsætning af, at de gældende regler på området og tilladelsens vilkår overholdes. Forudsætningerne for tilladelsen er de oplysninger, der er givet i ansøgningmaterialet, jf. ansøgning fra Miljøstyrelsens IT-ansøgningssystem, [www.husdyrgodkendelse.dk](http://www.husdyrgodkendelse.dk), skemanummer 242912, med tilhørende bilag, samt øvrigt materiale indsendt af ansøger eller ansøgers konsulent.

Hvis ikke tilladelsens forudsætninger er opfyldt, eller tilladelsens vilkår ikke efterleves, kan dette medføre, at hele eller dele af tilladelsen bortfalder.

Samtidig meddeler Kerteminde Kommune dispensation til opsætning af container, til opbevaring af fast hestegødning, i en afstand af ca. 24,6 m fra naboskel mod nord, i henhold til §9, stk. 3, i bekendtgørelse af lov om husdyrbrug og anvendelse af gødning m.v. (husdyrbrugloven), lbk.nr. 520 af 01/05/2019.

Begge afgørelser kan påklages – se under "Klagevejledning"

**Tilladelsesdato: DATO 2024.**

Venlig hilsen

Kerteminde Kommune  
v. Jan Reinert Rødland  
Planchef

Afgørelsen annonceres d.d. her: <https://kerteminde.dk/erhverv/tilladelser-og-bevillinger/landbrug/husdyrbrug/sager-vedr-husdyrbrug-i-hoering>

Klagefristen udløber den **DATO 2024.**

## Ikrafttræden

Med denne tilladelse reguleres husdyrbruget fremover efter den husdyrlovgivning, der trådte i kraft 1. august 2017.

Tilladelsens vilkår gælder fra det tidspunkt, hvor tilladelsen er meddelt, medmindre et senere tidspunkt er angivet i det enkelte vilkår.

Den aktuelle tilladelse omfatter følgende tilladelsespligtige ændringer:

- Udvidelse af produktionsareal fra 144 m<sup>2</sup> til 211 m<sup>2</sup> ved opførelse af 3 stk. læskure uden fast bund.
- Etablering af befæstet areal på 4 m x 9 m med tilhørende opsamlingsstank på 5 m<sup>3</sup>.
- Opstilling af lukket container med en kapacitet på 32,4 m<sup>3</sup>.
- Opførelse af husdyranlæg i form af en ridehal på 924 m<sup>2</sup>.
- Etablering af en ny ridebane på 1.200 m<sup>2</sup>, som erstatning for eksisterende, der indhegnes til luftfolde.
- Etablering af round pen med en diameter på 14 m.

## Vilkår

Tilladelsen, inkl. dispensation fra afstandskrav, meddeles på de vilkår, der er oplyst nedenfor. Vilkårene skal medvirke til at sikre:

- at indretning og drift af husdyrbruget sker i overensstemmelse med ansøgningsmaterialet og den miljøtekniske beskrivelse og vurdering,
- at yderligere miljøkrav, fastsat på grundlag af kommunens vurdering, overholdes, og
- at risikoen for, at der forekommer forurening eller gener ud over de forventede ifølge miljøvurderingen, nedsættes.

Den ansvarlige for husdyrbruget, skal straks underrette Kerteminde Kommune ved manglende overholdelse af tilladelsesvilkår og skal straks træffe de nødvendige foranstaltninger for at sikre, at vilkårene igen overholdes.

### Overordnede vilkår

#### 1. Indretning og drift

Virksomheden skal indrettes og drives i overensstemmelse med de oplysninger, der fremgår af ansøgningsmaterialet m. bilag, den vedlagte miljøansøgning og vurdering samt tilladelsens vilkår.

Der skal i den daglige drift være en person, der er bekendt med vilkårene i denne tilladelse, og som sikrer, at de overholdes.

### Landskab

2. Ejendommens eksisterende beplantning, herunder mod nord og øst, skal til stadighed vedligeholdes og suppleres med ny og høj beplantning, hvor eksisterende går ud.

### Produktionsstørrelse, staldindretning og miljøtiltag

#### 3. Produktionens omfang

Produktionsarealet i de enkelte staldafsnit må ikke overstige det i tabellen nedenfor angivne areal, og staldsystem samt dyretyper nævnt i samme tabel må ikke fraviges.

| Bygning                       | Dyretype | Staldsystem | Produktionsareal         |
|-------------------------------|----------|-------------|--------------------------|
| Eksisterende stald            | Heste    | Dybstrøelse | 144 m <sup>2</sup>       |
| Læskur 1                      | Heste    | Dybstrøelse | 20 m <sup>2</sup>        |
| Læskur 2                      | Heste    | Dybstrøelse | 20 m <sup>2</sup>        |
| Læskur 3                      | Heste    | Dybstrøelse | 28 m <sup>2</sup>        |
| <b>Produktionsareal i alt</b> |          |             | <b>211 m<sup>2</sup></b> |

### Gener fra husdyrbruget

#### 4. Lugt

Der skal til stadighed opretholdes en god staldhygiejne, herunder sikres, at bokse og foderarealers bund holdes tørre, at dyrene er rene og at støv og smudsbelægning i staldene fjernes.

Alle stalde skal som minimum rengøres 1 gang årligt med højtryksrensere.

Container til opbevaring af fast husdyrgødning, skal fra maj til september tømmes 1 gang pr. måned, hvilket skal fremgå af en logbog med angivelse af dato for tømning.

Husdyrbruget må ikke give anledning til væsentlige lugtgener. Ved væsentlige lugtgener forstås, at nedenstående genekriterier er overskredet.

| Kategori   | Genekriterie (OU <sub>E</sub> /m <sup>3</sup> ) |
|--|---|
| Byzone eller sommerhusområde   | 5   |
| Bolig i samlet bebyggelse i landzone eller område i landzone, der i lokalplan er udlagt til boligformål e.l. | 7   |
| Enkeltboliger uden landbrugspligt, der ikke er ejet af driftsherren  | 15  |

Hvis tilsynsmyndigheden skønner, at eventuelle klager vedrørende lugt fra bedriften er velbegrundede, kan tilsynsmyndigheden kræve, at virksomheden for egen regning lader foretage en undersøgelse af forskellige lugtkilder. Lugtmåling kan maksimalt kræves én gang pr. år og skal foretages efter en metode, som er autoriseret af Miljøstyrelsen eller efter en metode anvist af tilsynsmyndigheden. Hvis lugtmålingen viser, at virksomheden medfører væsentlige lugtgener, skal virksomheden gennemføre lugtreducerende foranstaltninger, således at lugten uden for staldene reduceres så meget, at lugtgenerne efter tilsynsmyndighedens vurdering ikke længere er væsentlige.

## 5. Støj

Husdyrbruget må ikke give anledning til væsentlige støjgener. Virksomhedens samlede bidrag til det ækvivalente, korrigerede støjniveau målt i dB(A) og målt i ethvert punkt på opholdsarealer ved nabobeboelse må ikke overstige følgende værdier:

| Ugedage  | Mandag-fredag |         | Lørdag |         | Søn- og helligdage | Alle dage |
|--|---------------|---------|--------|---------|--------------------|-----------|
| Tidsrum  | 7 - 18        | 18 - 22 | 7 - 14 | 14 - 22 | 7 - 22             | 22 - 7    |
| Enkeltboliger i landzone                                 | 55            | 45      | 55     | 45      | 45                 | 40        |
| Byzone og områder i landzone udlagt til boligformål      | 45            | 40      | 45     | 40      | 40                 | 35        |
| Sommerhusområder og områder udlagt til rekreative formål | 40            | 40      | 40     | 40      | 40                 | 35        |

I natperioden kl. 22 - 7 (alle dage) må der ikke forekomme spidsværdier, der overstiger grænseværdien med mere end 15 dB(A).

Hvis tilsynsmyndigheden skønner, at eventuelle klager vedrørende støj fra virksomheden er velbegrundede, kan tilsynsmyndigheden kræve, at virksomheden igennem en akkrediteret virksomhed for egen regning efterviser, at de stillede støjkrav er overholdt. Støjmåling kan maksimalt kræves én gang pr. år og skal foretages i overensstemmelse med Miljøstyrelsens til enhver tid gældende vejledning om måling af ekstern støj fra virksomheder. Hvis støjmålingen viser, at støjkravene ikke er overholdt, skal virksomheden udarbejde et projekt med tidsplan for udførelse af støjdæmpende foranstaltninger.

## 6. Støv

Husdyrbruget må ikke give anledning til væsentlige støvgener uden for virksomhedens areal. Det er tilsynsmyndigheden, der vurderer, om støvgenerne er væsentlige.

Hvis tilsynsmyndigheden skønner, at eventuelle klager vedr. støv fra husdyrbruget er velbegrundede, kan tilsynsmyndigheden kræve, at virksomheden gennemfører støvreducerende foranstaltninger, så støvgenerne efter tilsynsmyndighedens vurdering ikke længere er væsentlige.

## 7. Skadedyr

Opbevaring og håndtering af foder skal ske på en sådan måde, at der ikke opstår risiko for tilhold af skadedyr (rotter m.v.).

Der skal foretages en effektiv bekæmpelse af fluer og rotter, hvis nødvendigt, som minimum i overensstemmelse med de nyeste retningslinjer fra Institut for Agroøkologi, Aarhus Universitet.

## 8. Affald

Materialer der kan fjernes af vinden, skal opbevares i lukkede beholdere. Spildt affald skal straks opsamles.

Erhvervsaffald, herunder landbrugsplastfolie, elektronikskrot mm., skal håndteres i henhold til Kerteminde Kommunes Regulativ for Erhvervsaffald.

Genanvendeligt metalaffald, herunder både aluminium emballage og hvidblik/stålemballage, samt genanvendeligt plastemballage, så som dunke, spande, tromler, plastsække og andre beholdere af plast skal tømmes for indhold, rengøres og bortskaffes til godkendt modtageanlæg i henhold til kommunens Regulativ for Erhvervsaffald.

Rester af desinfektionsvæsker og medicin, der ikke må/kan anvendes på ejendommen skal håndteres i henhold til Kerteminde Kommunes Regulativ for Erhvervsaffald.

## Uheld og driftsforstyrrelser

### 9. Overfladeafløb

Senest seks måneder efter, at tilladelsen er meddelt, skal overfladeafløb, tagnedløb og lignende være placeret og indrettet således, at der ikke kan ske afløb af forurenende stoffer til grundvand, jord og undergrund, fx i tilfælde af udslip fra opsamlingsbeholderen.

### 10. Uheld og risici

Virksomheden skal indrettes og drives, så spild og andet ukontrolleret udslip af forurenende stoffer forhindres eller forebygges, og sådan at skadernes omfang begrænses, hvis der alligevel sker uheld. Dette gælder især for opbevaring, anvendelse og transport af foder, gødning, olie og kemikalier, hvor risikoen for uheld og efterfølgende forurening af jord, grundvand og overfladevand (fx. gennem nedsvivning, overfladeafstrømning eller afledning via overfladeafløb/tagnedløb og dræn) skal forhindres bedst muligt.

Ved akut forurening af jord, overfladevand eller grundvand, skal Alarm 112 straks alarmeres. Det gælder blandt andet ved spild af gylle, olie, benzin og kemikalier.

Opdages en forurening, der ikke er opstået akut, skal Kerteminde Kommune kontaktes telefonisk i åbningstiden på telefon 65 15 15 15. Ved tvivltilfælde kontaktes Alarm 112.

## Andre regler

Ændringer på husdyrbruget, der kræver tilladelse eller godkendelse efter husdyrbrugloven, må ikke påbegyndes eller gennemføres, inden der er meddelt skriftlig tilladelse eller godkendelse.

### Erhvervsaffald

Virksomhedens affald skal sorteres og bortskaffes i henhold til det til enhver tid gældende erhvervsaffaldsregulativ for Kerteminde Kommune.

### Farligt affald

Farligt affald, herunder spildolie, skal håndteres i henhold til det til enhver tid gældende erhvervsaffaldsregulativ for Kerteminde Kommune. Hermed gælder bl.a., at farligt affald skal forsvarligt emballeres og opbevares i egnede beholdere på tæt bund uden mulighed for afløb til kloak, jord, vandløb eller grundvand. Oplagspladsen skal være under tag og indrettes således, at spild pga. brud kan opsamles. Der skal kunne opsamles mængder svarende til den største beholders indhold. Beholdere skal være løftet fra gulvet, så evt. utætheder opdages, og således at spild ikke beskadiger andre beholdere.

## Udnyttelsesfrist og bortfald

Tilladelsen til udvidelsen bortfalder, hvis den ikke er udnyttet inden 6 år, efter at den er meddelt. Hvis en del af tilladelsen til udvidelse ikke er udnyttet, bortfalder denne del af tilladelsen.

Tilladelsen anses for udnyttet, når udvidelsen er afsluttet.

Hvis tilladelsen efter at være taget i brug efterfølgende ikke har været helt eller delvis udnyttet i tre på hinanden følgende år, bortfalder den del af tilladelsen, der ikke har været udnyttet i de seneste tre år.

Udnyttelse anses her for at foreligge, når mindst 25 % af det tilladte eller godkendte produktionsareal udnyttes driftsmæssigt. Med driftsmæssig udnyttelse forstås, at der på det pågældende produktionsareal mindst produceres 50 % af det mulige indenfor rammerne af dyrevelfærdskrav eller andre relevante krav.

## Retsbeskyttelse

Vilkårene i denne tilladelse er omfattet af 8 års retsbeskyttelse, jf. § 40 i husdyrbrugloven. Det betyder, at det som hovedregel ikke vil være muligt at stille nye krav til virksomheden inden for de første 8 år efter meddelelse af tilladelsen.

## Klagevejledning

Afgørelsen om miljøtilladelse samt dispensation, herunder vilkår, kan påklages til Miljø- og Fødevareklagenævnet. Klageberettigede er ansøger, enhver med en individuel, væsentlig interesse i sagen samt forskellige myndigheder, foreninger og organisationer.

Klagefristen er 4 uger fra datoen for den offentlige bekendtgørelse – **dvs. den DATO 2024.**

Klagen skal være skriftlig, og skal så vidt muligt angive, på hvilke punkter den påklagede afgørelse anses for urigtig eller mangelfuld.

Klager skal indgives ved anvendelse af digital selvbetjening via Klageportalen. Klageportalen ligger på [www.borger.dk](http://www.borger.dk) og [www.virk.dk](http://www.virk.dk). Man logger på [www.borger.dk](http://www.borger.dk) eller [www.virk.dk](http://www.virk.dk) med NEM-ID.

En klage har som udgangspunkt ikke opsættende virkning. Hvis afgørelsen udnyttes i klageperioden, eller mens en eventuel klage behandles af Miljø- og Fødevareklagenævnet, sker dette på ansøgers egen regning og risiko.

Det er en betingelse for Miljø- og Fødevareklagenævnets behandling af en klage, at klager indbetaler et gebyr. Klagegebyret er fastsat til 900 kr. for borgere og 1.800 kr. for virksomheder og organisationer. Betaling af klagegebyr sker ved elektronisk overførsel til Miljø- og Fødevareklagenævnet.

For yderligere information henvises til Miljø- og Fødevareklagenævnets hjemmeside, der kan tilgås via Nævnenes Hus - [www.naevneneshus.dk](http://www.naevneneshus.dk)

## Modtagere af meddelelse om afgørelse

- Rådgiver v. Velas, Anne Kirkegaard, [aki@velas.dk](mailto:aki@velas.dk)
- Naturstyrelsen, [nst@nst.dk](mailto:nst@nst.dk)
- Danmarks Naturfredningsforening (DN), [dn@dn.dk](mailto:dn@dn.dk)
- DN-lokalafdeling, [dnkerteminde-sager@dn.dk](mailto:dnkerteminde-sager@dn.dk)
- Dansk Ornitologisk Forening (DOF), [natur@dof.dk](mailto:natur@dof.dk)
- DOF-lokalafdeling, [kerteminde@dof.dk](mailto:kerteminde@dof.dk)
- Det Økologiske Råd, [husdyr@ecocouncil.dk](mailto:husdyr@ecocouncil.dk)
- Styrelsen for Patientsikkerhed, [stps@stps.dk](mailto:stps@stps.dk)
- Danmarks Fiskeriforening, [mail@dkfisk.dk](mailto:mail@dkfisk.dk)
- Ferskvandsfiskeriforeningen af Danmark, [nb@ferskvandsfiskeriforeningen.dk](mailto:nb@ferskvandsfiskeriforeningen.dk)
- Danmarks Sportsfiskerforbund, [post@sportsfiskerforbundet.dk](mailto:post@sportsfiskerforbundet.dk)
- Danmarks Sportsfiskerforbund, v. Søren Knabe, [soren@knabe.dk](mailto:soren@knabe.dk)



# Miljøteknisk beskrivelse og vurdering

## 1. Indledning

### 1.1 Ansøgning

Jette Nellemose har ansøgt Kerteminde Kommune om tilladelse efter husdyrbruglovens §16b til udvidelse af produktionsarealet til hestehold på ejendommen Kølstrupvej 45, 5330 Munkebo.

Ansøgningen om tilladelse er indsendt til Kerteminde Kommune gennem Miljøstyrelsens IT-ansøgningssystem, [www.husdyrgodkendelse.dk](http://www.husdyrgodkendelse.dk), første gang den 15. december 2023. Ansøgningen har skema nummer 242912.

I IT-ansøgningssystemet er foretaget en række beregninger af miljøpåvirkningerne fra husdyrbrugets anlæg. Disse beregninger har sammen med ansøgningens øvrige oplysninger udgjort grundlaget for Kerteminde Kommunes miljøvurdering og afgørelse.

### 1.2 Ansøger og ejerforhold

Oplysninger om ansøger og ejerforhold er her vurderet med henblik på at sikre, at ansvaret for, at virksomheden indrettes og drives i overensstemmelse med den meddelte tilladelse, er rettet mod den korrekte juridiske enhed. Dette er den person eller virksomhed, der er ansvarlig for driften af husdyrbruget.

Tilladelsen er meddelt til CVR-nr. 40715355, Cella Test/Stutteri Hindsholm, Holkebjergvej 138, 5250 Odense SV.

Ejer af ejendommen er, ifølge Bygnings- og Boligregistret (BBR), CT EJENDOMME ApS, Holkebjergvej 138, 5250 Odense SV.

Ejendommen er en landbrugsejendom på 5,7 ha. Ejendommen skal drives professionelt med stutteri samt ridning og undervisning af islandske heste på højt niveau. Derudover drives firmaet Cella Test. Ejer af hesteholdet er Cella Test/Stutteri Hindsholm.

Kerteminde Kommune vurderer ud fra ovenstående oplysninger, at tilladelsen er rettet mod den korrekte juridiske person.

Tilladelsen følger ejendommene ved skift af lejer og ved ejerskifte.

### 1.3 Kort beskrivelse af det ansøgte

Der er søgt om tilladelse til udvidelse af produktionsarealet fra 144 m<sup>2</sup> til 211 m<sup>2</sup> til heste på Kølstrupvej 45, 5330 Munkebo. Udvidelsen sker ved opførelse af 3 stk. fast placerede læskure uden fast bund på henholdsvis 20 m<sup>2</sup>, 20 m<sup>2</sup> og 27 m<sup>2</sup>, som skal bruges avlshopper.

På ejendommen etableres desuden et befæstet areal på 36 m<sup>2</sup>, med tilhørende opsamlingsbeholder på 5 m<sup>3</sup>. På arealet opstilles en lukket container med kapacitet på 32,4 m<sup>3</sup> til opbevaring af fast husdyrgødning. I den forbindelse er der ansøgt om dispensation fra afstandskrav til naboskel mod nord, idet containeren kommer til at stå 24,6 m fra skellet.

Tilladelsen omfatter også opførelse af husdyranlæg i form af en ridehal på 924 m<sup>2</sup> samt etablering af en ny ridebane på 1.200 m<sup>2</sup>. Eksisterende ridebane indhegnes til luftefolde og den nordlige ende laves om til round pen med en diameter på 14 m.

Cella Test/Stutteri Hindsholm er et stutteri, der ejer følgende avlshopper:

- 4 stk. avlshopper i Bellinge, der flyttes til Kølstrupvej 45 når faciliteterne er klar
- 1 stk. avlshoppe i Aalborg, der flyttes til Kølstrupvej 45 når faciliteterne er klar
- 1 stk. avlshoppe i Roskilde, der flyttes til Kølstrupvej 45 når faciliteterne er klar
- 2 stk. avlshopper på Island, der muligvis flyttes til Kølstrupvej 45 i løbet af 1-2 år.

Derudover består hesteholdet af 3 stk. hingste og 4 stk. vallakker.

Det er oplyst, at afkom fra avlshopperne på Island kommer til Kølstrupvej 45, når de skal tilrides og videresælges.

Den ansøgte produktion overholder de gældende lugtgenekrav til sommerhusområde/byzone, samlet bebyggelse og nærmeste beboelse, jf. husdyrbruglovens geneniveau og Miljøstyrelsens nye lugtberegningsmodel, der bygger sin beregning på en forbedret spredningsmodel.

Husdyrgodkendelse.dk beregner en genegrænse for ammoniak, der angiver en BAT-missionsgrænseværdi.

Husdyrbruget på ejendommen overholder denne emissionsgrænseværdi ved ansøgt drift.

Transporter til og fra ejendommen foregår hovedsageligt i dagtimerne, og mængden af transporter tilknyttet den daglige drift er under 100 stk. pr. år.

Alt i alt vurderes det ansøgte projekt ikke at give anledning til væsentlige gener for de omkringboende og for den omkringliggende natur. Alle lovgivningens miljøkrav vedrørende lugt og ammoniak er overholdt.

#### 1.4 Lovgivning

Reglerne for miljøregulering af husdyrbrug indebærer en vurdering af miljøpåvirkningen på baggrund af produktionsarealet<sup>1</sup>, hvor vurderingen tidligere har været baseret på antallet af dyr. Produktionstilladelser bliver dermed givet til et bestemt produktionsareal samt dyretype og staldsystem, mens der ikke er begrænsninger på antallet af dyr (ud over dem, der følger af dyrevelfærdskrav).

Et husdyrbrug er en ejendom med et produktionsareal på mere end 100 m<sup>2</sup>. Husdyrbrug udløser krav om tilladelse efter husdyrbruglovens §16 b ved et samlet produktionsareal på 200 m<sup>2</sup>, hvis der alene på produktionsarealet er heste, og hvis der desuden er en samlet ammoniakemission på mindre end 3.500 kg NH<sub>3</sub>-N, hvilket er tilfældet for dette husdyrbrug.

Rammerne for behandlingen af ansøgninger om tilladelse og godkendelse er fastsat af husdyrbrugloven og husdyrgodkendelsesbekendtgørelsen (med tilhørende vejledning). Her står der blandt andet hvilke forhold, kommunen skal vurdere, samt beskyttelsesniveauer for de miljøpåvirkninger, der er fra husdyrbruget.

- Husdyrbrugloven: Bekendtgørelse nr. 520 af 1. maj 2019 af lov om husdyrbrug og anvendelse af gødning m.v.
- Husdyrgodkendelsesbekendtgørelsen: Bekendtgørelse nr. 443 af 26. april 2023 om godkendelse og tilladelse m.v. af husdyrbrug.
- Miljøstyrelsens vejledning om miljøregulering af husdyrbrug. Tilgængelig på Miljøstyrelsens hjemmeside: <http://husdyrvejledning.mst.dk/>

Husdyrgødningsbekendtgørelsen fastsætter generelle regler for indretningen af husdyrbrug.

- Husdyrgødningsbekendtgørelsen: Bekendtgørelse nr. 2243 af 29. november 2021 om miljøregulering af dyrehold og om opbevaring og gødning.

#### 1.5 Krav om tilladelse og tilladelsens omfang

Kerteminde Kommune har i februar 2017 modtaget en anmeldelse fra tidligere ejere af ejendommen, idet der på ejendommen var etableret et erhvervs-mæssigt dyrehold (husdyrbrug) bestående af i alt 9 stk. heste. Da produktionsarealet på ejendommen dengang og i dag er på 144 m<sup>2</sup>, er husdyrbruget undtaget fra krav om tilladelse efter husdyrbruglovens §16 b, jf. § 7, stk. 1 nr. 2 i husdyrgodkendelsesbekendtgørelsen.

Husdyrbruget må ikke udvides eller ændres uden en godkendelse eller en tilladelse til dette efter §16 a eller §16 b i husdyrbrugloven<sup>2</sup>.

I nærværende ansøgning ønsker ansøger at udvide produktionsarealet ved opførelse af 3 stk. fast placerede læskure til heste så produktionsarealer kommer op over 200 m<sup>2</sup>, hvilket kræver tilladelse efter husdyrbruglovens § 16 b.

---

<sup>1</sup> Produktionsareal: Det areal i fast placerede husdyranlæg, hvorpå dyrene kan opholde sig og har mulighed for at afsætte gødning, jf. husdyrgodkendelsesbekendtgørelsens bilag 3, pkt. C, nr. 1, og som dyrene ikke kun har kortvarig adgang til, jf. bilag 3, pkt. C, nr. 2.

<sup>2</sup> Jf. § 10 i lov om ændring af lov om miljøgodkendelse m.v. af husdyrbrug, lov om miljøbeskyttelse, lov om jordbrugets anvendelse af gødning og om plantedække og forskellige andre love (lov nr. 204 af 28. februar 2017).

Hvis husdyrbruget er teknisk, forurenings- og driftsmæssigt forbundet med et andet husdyrbrug, skal husdyrbrugene godkendes eller tillades samlet, jf. husdyrbruglovens § 16c. Det aktuelle husdyrbrug er hverken teknisk, forurenings- og driftsmæssigt forbundet med et andet husdyrbrug. Nærværende tilladelse skal derfor kun omfatte Kølstrupvej 45, 5330 Munkebo.

Kommunen skal ved vurderingerne i denne tilladelse inddrage alle etableringer, udvidelser og ændringer af husdyrbruget, der er godkendt, tilladt eller afgjort efter anmeldelse inden for de seneste otte år. Inden for de seneste år er der ikke foretaget ændringer af husdyrbruget, der har medført ændrede ammoniak- og lugtemissioner. Derfor er produktionsarealerne i nudriften og 8-årsdriften de samme og beregningerne er således identiske for nudriften og 8-årsdriften.

Der er ingen biaktiviteter på ejendommen.

## 1.6 Offentlighed og høring

Ved behandling af ansøgning om tilladelse efter §16 b er der ikke krav om offentlighed i forbindelse med kommunens behandling af sagen.

Høring af naboer er foretaget den 11. marts med frist for bemærkninger den 25. marts 2024, og igen den 11. marts med frist for bemærkninger den 25. marts 2024.

Ved første høring har Kerteminde Kommune modtaget bemærkninger fra to omboende vedrørende ansøgte udvidelse, som vedrører:

1. Højde og placering på ridehal.
2. Placering af møddingsplads, herunder i forhold til afstandskrav til skel og nabobeboelse samt i forhold til værdiforringelse.

Kerteminde Kommunes bemærkninger til høringssvar:

Ad. 1.

Kerteminde Kommune har henvist ansøger til situationsplan og oplyst om højden på ridehallen. Bemærkningen har dermed ikke givet anledning til ændringer.

Ad. 2.

Da der er tale om opsætning af en lukket container på et befæstet areal og ikke om en egentlig møddingsplads, hvorpå der skal opbevares husdyrgødning, er dette konsekvensrettet i tilladelsen. Der er altså tale om, at der etableres et befæstet areal, hvorpå der opstilles en lukket container til opbevaring af husdyrgødning. Det befæstede areal etableres i overensstemmelse med §12, stk. 1 nr. 2, i husdyrgødningsbekendtgørelsen, herunder med afløb til en opsamlingsbeholder. Det befæstede areal er ændret til 4 m x 9 m, svarende til 36 m<sup>2</sup>, og der er indsat et nyt oversigtskort i tilladelsen som viser, at containeren overholder afstandskravet på 50 m til nabobeboelser.

Afstandskravet på 30 m til naboskel mod nord er ikke overholdt, hvorfor der er ansøgt om og meddelt dispensation til, at afstandskravet kan fraviges med 5,4 m, således der er 24,6 m fra containeren med fast husdyrgødning til naboskel mod nord.

Følgende fremgår af dispensationsansøgningen:

*Ved den ansøgte placering er containeren placeret mest hensigtsmæssigt på ejendommen i forhold til daglig drift. Det er det eneste sted containeren kan placeres på vestlig side af staldbygningen når der skal være 50 meter til nabobeboelse. Ved ansøgte placering overholdes 50 meter til både nabo mod nord og nabo mod vest.*

*På østsiden af stalden er arealerne udlagt til folde og der skal etableres både ridehus og udendørs ridebane, det er derfor ikke muligt at placere containeren på østlig side af staldbygningen.*

*I sommerhalvåret hvor der er potentiel risiko for fluegener, vil containeren blive tømt 1 gang/måned (fra maj til september). I sommerperioden vil langt de fleste heste på stuttoriet gå udendørs på døgnfold hvilket medfører en markant mindre gødningsproduktion i stalden og dermed også en mindre mængde i containeren.*

*Når gødning opbevares i tæt container, vil temperaturen i containeren stige så fluelarver dør og fluegener minimeres. Der vil derudover ikke være lugtgener fra en lukket container.*

På den baggrund er der Kerteminde Kommunes vurdering, at afstanden på 24,6 m fra containeren til naboskel ikke vil medføre en væsentlig påvirkning af naboejendommen. Der er dog fastsat vilkår om, at containeren skal tømmes 1 gang pr. måned fra maj til september.

Kerteminde Kommune bemærker desuden, at kommunen ved afgørelser efter husdyrbrugloven kun kan tage stilling til forhold, der er omfattet denne lov. Kerteminde Kommune tager derfor ikke stilling til evt. værdiforringelse af omkringliggende ejendomme.

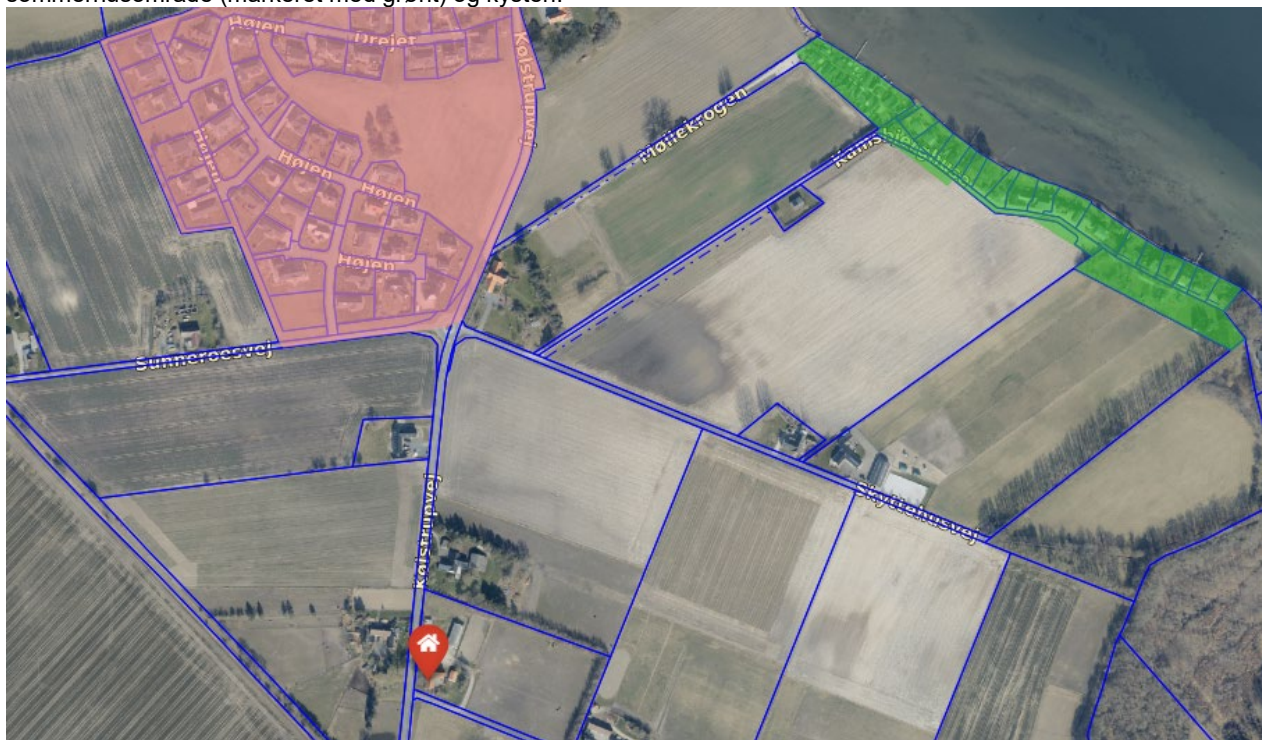
Høring af ansøger og dennes rådgiver er foretaget den **DATO** med frist for bemærkninger den **DATO** 2024. Kerteminde Kommune **har/har ikke** modtaget bemærkninger fra ansøger.

## 2. Beskrivelse af husdyrbrugets beliggenhed

### 2.1 Lokalisering

Landbrugsejendommen ligger lige syd for Munkebo, i det åbne land i landzone uden for kommuneplanens rammer. Nordøst for ejendommen ligger sommerhusområdet Kamsbjerghuse ud mod Kertinge Nor. Figur 2.1 på viser ejendommens placering i forhold til ovenstående.

**Figur 2.1.** Kort over ejendommens placering (markeret med rød dråbe) tæt ved byzone (markeret med rødt), sommerhusområde (markeret med grønt) og kysten.



Ejendommen er beliggende indenfor kystnærhedszonen, som er en zone langs de danske kyster, hvor der skal tages særligt hensyn til landskabet jf. planlovens §5a og §35 stk. 3.

Der er ingen sø-, å-, skov-, fortidsminde- eller kirkebeskyttelseslinjer, der berører ejendommen, og der ligger heller ingen beskyttede diger på eller op til ejendommen. Ejendommen er desuden ikke omfattet af fredninger.

### 2.2 Afstandskrav

Nye bygninger og anlæg på husdyrbruget overholder afstandskravene i husdyrbruglovens §§6 – 8, dog på nær containeren, der sættes op på det befæstede areal, som ikke vil overholde afstandskravet på 30 m til skel.

Ridehallen ønskes opført i tilknytning til eksisterende bebyggelse, idet den placeres 20 m fra bygning 3 på ejendommen. Placeringen er valgt for at muliggøre, at der kan lukkes heste på folden mellem ridehal og ridebane. Figur 2.2. og 2.3 nedenfor viser, hvor der opføres nye anlæg på ejendommen.

**Figur 2.2.** Oversigtskort, der viser bedriftens anlæg i ansøgt drift. NB: Der er ikke tale om en møddingsplads, men om et befæstet areal, hvorpå der opsættes en container til opbevaring af fast husdyrgødning.



**Figur 2.3.** Oversigtskort, der viser at afstandskrav fra container med hestegødning overholder afstandskravet på 50 m til nabobeboelser. Afstandskravet på 30 m fra container til skel overholdes ikke til skellet mod nord.



De tre læskure placeres på hver sin fold, og dermed uden tilknytning til eksisterende bebyggelse.

Det befæstede areal etableres op af eksisterende staldanlæg på dennes vestside. På pladsen opstilles en overdækket container med en kapacitet på 32,4 m<sup>3</sup>. Der etableres en opsamlingsbeholder på 5 m<sup>3</sup> til opsamling af overfladevand fra det befæstede areal. Denne tømmes ca. 3 gange om året eller efter behov.

Containeren placeres, så den ikke kan overholde afstandskravet på 30 m til naboskellet mod nord, idet der kun vil være 24,6 m fra container til skel. Der er ansøgt om dispensation fra afstandskravet.

### 3. Beskrivelse af staldanlæg, drift og planforhold

#### 3.1 Indretning og drift af stalde

Af bilag til ansøgningen fremgår, at alle produktionsarealer er med dybstrøelse, inkl. læskure, der er dog er uden fast bund. En oversigt over husdyrbrugets anlæg og det samlede produktionsareal fremgår af figur 3.1.

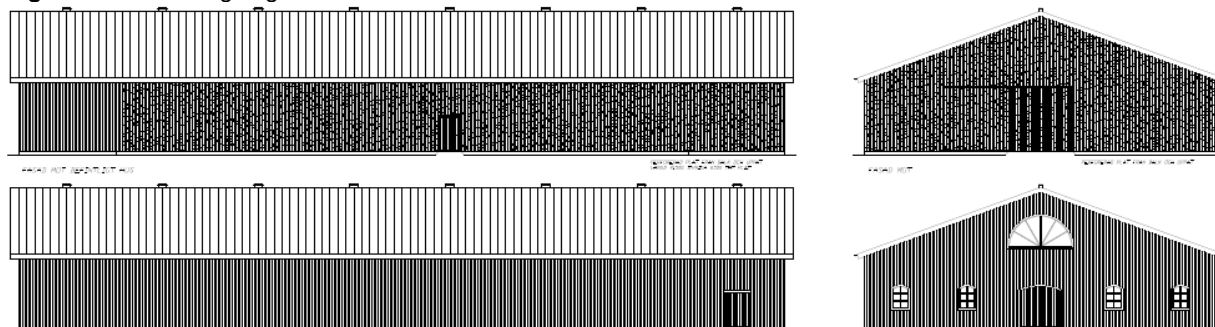
**Tabel 3.1.** Oversigt over det samlede produktionsareal i ansøgt drift.

| Stald                         | Dyretype | Staldsystem | Produktionsareal         | Bemærkning     |
|-------------------------------|----------|-------------|--------------------------|----------------|
| Stald 1                       | Heste    | Dybstrøelse | 144 m <sup>2</sup>       |                |
| Læskur 1                      | Heste    | Dybstrøelse | 20 m <sup>2</sup>        | Uden fast bund |
| Læskur 2                      | Heste    | Dybstrøelse | 20 m <sup>2</sup>        | Uden fast bund |
| Læskur 3                      | Heste    | Dybstrøelse | 27 m <sup>2</sup>        | Uden fast bund |
| <b>Produktionsareal i alt</b> |          |             | <b>211 m<sup>2</sup></b> |                |

Den eksisterende stald er indrettet med fast støbt gulv i boksene. Hestestalden vaskes typisk en gang pr. år i en af sommermånederne, hvor hestene har lange foldtider. Vand fra vask ledes til opbevaringsbeholderen, der etableres sammen med det befæstede areal.

Ridehallen er et husdyranlæg, der udløser krav om miljøtilladelse efter §16 b i husdyrbrugloven, men vurderes ikke at indgå som en del af produktionsarealet. Ridehallen opføres med perforerede facadebeklædning i stål i farven antracitgrå. Taget udføres i grå eller sort eternitplader som ikke er reflekterende. Kiphøjden er 7,8 m med en facadehøjde på 4 m. Taghældningen er 18 °. Porte og døre udføres af træ og males i farve der matcher facader og/eller tag, se figur 3.2 og 3.3. nedenfor.

**Figur 3.2.** Facadetegninger af ridehallen.



Læskurene ønskes placeret uden tilknytning til eksisterende bebyggelse. To af læskurene placeres dog på samme matrikel, som ejendommens øvrige bebyggelse, mens det tredje læskur placeres på folden på den anden side af Skovvej syd for ejendommens øvrige bebyggelse, se figur 2.2.

Læskurene fungerer som dobbeltlæskure, idet der er adgang fra begge sider for hestene, der går på hver sin fold.

To læskure opføres med følgende dimensioner:

Bredde: 6,1 m

Dybde: 3,30 m

Højde forside: 3,0 m

Højde bagside: 2,75 m  
Areal: 20,1 kvm (+ udhæng)

**Figur 3.3.** Billede af ridehal med perforeret sidebeklædning.



Et læskur opføres med følgende dimensioner:

Bredde: 8,1 m

Dybde: 3,30 m

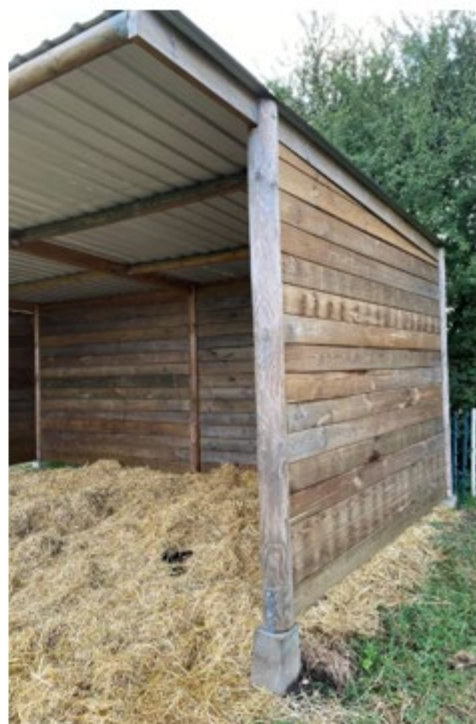
Højde forside: 3,0 m

Højde bagside: 2,75 m

Areal: 26,7 kvm (+ udhæng)

Læskurene opføres med facader i træ med stålpladetag eller eternittag i stil med læskurene på figur 3.3. Det er tale om mindre læskure lavet i naturmaterialer, som ikke fremstår høje eller dominerende i landskabet.

**Figur 3.3.** Billeder af læskure.



Læskurene indrettes med dybstrøelse, og der sørges for, at der altid er tørt leje til hestene. Læskurene tømmes 2-3 gange pr. år, hvor dybstrøelsen enten bringes direkte ud eller afsættes via vognmand. Læskurene etableres uden fast bund og opsamlingsbeholder, jf. §8 stk. 5 i husdyrgødningsbekendtgørelsen. Dette medfører, at der ikke må vandes og fodres inde i læskurene.

Læskurene benyttes til avlshopperne, som er meget værdifulde avlsdyr og derfor ønskes beskyttet bedst muligt. Lov om hold af heste kræver, at der er læskur på foldene, hvis hestene går ude mere end 12 timer i vinterhalvåret. De Islandske heste går for det meste på døgnfold hele året. Hingstene tages dog ind hver dag.

Placeringen er valgt ud fra at der i hestestalden er opstaldet heste, som anvendes til konkurrencebrug. Derved er der stor risiko for, at hestene kan bære smitte med hjem, hvilket er meget problematisk, hvis de smitter avlshopperne. Af denne grund er det nødvendigt at placere avlshopperne langt fra konkurrencehestene. Fødevarestyrelsen anbefaler denne form for drift, med afstand mellem dyrene, for at smittebeskytte bedst muligt. Desuden placeres læskurene, hvor der er tørrest på foldene, så jorden ikke trædes mere op end nødvendigt i vinterhalvåret.

Området omkring læskurene er omkranset af opvokset læhegn, så læskurene ikke fremstår tydeligt eller markant i landskabet ved ejendommen.

Som erstatning for eksisterende udendørs ridebane, anlægges en ny. Ridebanen ønskes etableret med målene 20 m x 60 m. Der opsættes ikke lysmaster ved ridebanen, men der påmonteres lysbånd på øverste lægte. Lysbånd kaster lyset skrå ind og ned på banen og har ingen fjernpåvirkning, som det kan opleves med master, hvor lyskilden placeres højt.

Banen etableres uden brug af kunstmaterialer og kræver derfor ikke særskilt godkendelse efter miljøbeskyttelsesloven.

**Figur 3.4.** Billeder af ridebane med lysbånd.



Der anlægges en round pen med en diameter på 14 m mellem den eksisterende hestestald og den nye ridebane, hvor eksisterende ridebane er i dag. Denne placering er hensigtsmæssig i forhold til daglig træning samt placering af foldarealer. En round pen bruges ofte til longering af ungheste i forbindelse med tilridning. Her er det vigtigt, at der ikke er heste på fold grænsende helt op til round pen, da ungheste nemt forstyrres og bliver ukoncentrerede, hvis der sker for meget omkring dem. Banen etableres uden brug af kunstmaterialer og kræver derfor ikke særskilt godkendelse efter miljøbeskyttelsesloven.



Kerteminde Kommune stiller vilkår om, at produktionsarealet ikke må overstige det i angivne, og at staldsystem samt dyretyper nævnt i tabellen ikke må fraviges. Desuden stiller Kerteminde Kommune vilkår om, at alle stalde som minimum skal rengøres 1 gang årligt.

### 3.2 Planforhold og landskabelig påvirkning

Kerteminde Kommune skal vurdere om ansøgte projekt, herunder opførelse af ansøgte ridehal, er at betragte som erhvervsmæssigt nødvendigt for ejendommens drift som stutteri. Opførelse af ridehaller i det åbne land har et særligt fokus i klagenævnsafgørelser. Det følger af NoMO nr. 113, at klagenævnets praksis er restriktiv, når der er tale om ridehaller, som ønskes opført i områder med særlige landskabelige værdier.

Af bilag til ansøgningen fremgår, at ansøger avler islandske heste på topniveau og ønsker at eskalere avlen. Allerede på nuværende tidspunkt opfyldes kravet om antal avlshopper, da ansøger, efter købet af ejendommen, har fået flere avlshopper tilknyttet stutteriet. Ofte er det ikke rentabelt, hvis mange avlshopper skal opstaldes ude i byen, da dette er dyrt. Ansøger overtog ejendommen 31. december 2023 og har derfor de ønskede muligheder for at have hestene på egen ejendom.

I forhold til ridehallen, er det ansøger ønske at eskalere stutteriet yderligere, hvilket ikke er en mulighed uden en ridehal, da træning af afkom frem til salg skal foregå kontinuerligt året rundt. Ungheste og heste i seriøs træning kan ikke tilrides og trænes udendørs i vintermånederne, hvis udendørsbanen er frosset, vandmættet eller dækket af sne. Derudover er det af sikkerhedsmæssige hensyn for både hest og rytter bedst at tilride indendørs, da der ikke er nær så mange udefra komne påvirkninger, som hesten kan blive forskrækket over.

Ifølge bilag til ansøgningen, har ansøger på ansøgningstidspunktet følgende avlshopper:

- 4 avlshopper i Bellinge, som flyttes til Kølstrupvej 45, når faciliteterne er klar.
- 1 avlshoppe i Ålborg, som flyttes til Kølstrupvej 45, når faciliteterne er klar.
- 1 avlshoppe i Roskilde, som flyttes til Kølstrupvej 45, når faciliteterne er klar.
- 2 avlshopper på Island, som muligvis flyttes til Kølstrupvej 45 i løbet af 1-2 år. Afkom herfra kommer til Kølstrupvej, når de skal tilrides og videresælges.

I forbindelse med vurderingen af om ansøgte ridehal er at betragte som erhvervsmæssigt nødvendig for ejendommens drift som stutteri, har Kerteminde Kommune anmodet Landbrugsstyrelsen om en vejledende udtalelse, idet der i det oprindelige projekt kun skulle tilknyttes 3 avlshopper til ejendommens drift som stutteri.

Landbrugsstyrelsen skriver:

*Landbrugsstyrelsen har den 8. januar 2024 udtalt sig vejledende om vurdering af erhvervsmæssig nødvendighed af bygninger på et stutteri beliggende Kølstrupvej 45, 5330 Munkebo. Landbrugsstyrelsen udtalte i den forbindelse, at stutteriet ud fra det oplyste ikke havde et tilstrækkeligt omfang eller en sådan professionel og kommerciel karakter, der normalt kræves efter Miljø- og Fødevarerklagenævnets praksis for at kunne betragtes som landbrugsmæssig virksomhed.*

*Vi har den 25. januar 2024 modtaget yderligere oplysninger om stutteridriften og udviklingen af denne på ejendommen. Den samlede korrespondance i sagen findes nedenfor. På denne baggrund sender Landbrugsstyrelsen hermed en korrigeret vejledende vurdering om den erhvervsmæssige nødvendighed for stutteriet.*

#### **Ny udtalelse om erhvervsmæssig nødvendighed**

*Efter Miljø- og Fødevarerklagenævnets praksis betragtes stutteri som en landbrugsmæssig virksomhed, såfremt der som udgangspunkt er 5-7 avlshopper. Der skal dog foretages konkret vurdering ud fra den enkelte ansøgning, hvor der bl.a. lægges vægt på virksomhedens professionelle og kommercielle karakter i modsætning til mere hobbypræget virksomhed. Hvis der er tale om et stutteri, der kan betragtes som landbrugsmæssig virksomhed, vil en ridehal kunne være erhvervsmæssig nødvendig til opdræt og tilridning af ungheste.*

*På baggrund af de nye oplysninger i sagen, er det Landbrugsstyrelsens opfattelse, at den ansøgte ridehal skal bruges til en landbrugsmæssig virksomhed i form af stutteridrif. Vi lægger ud fra oplysninger til grund,*

at stuttedriften indenfor kort tid vil få et omfang og professionel og kommerciel karakter, der normalt kræves efter nævnets praksis. De supplerende aktiviteter i form af opstaldning, undervisning, tilridning og forsøgsaktiviteter, har således til formål at understøtte stuttedriften.

Vi har lagt til grund, at ansøger har en konkret plan for, at der indenfor en kortere tidsperiode skal indgå i alt 6 avlshopper på ejendommen:

4 avlshopper i Bellinge, flyttes til Kølstrupvej når faciliteterne er klar

1 avlshoppe i Ålborg, flyttes til Kølstrupvej når faciliteterne er klar

1 avlshoppe i Roskilde, flyttes til Kølstrupvej når faciliteterne er klar

Herudover er forretningsplanen og miljøansøgningen som Landbrugsstyrelsen har modtaget den 8. januar 2024 indgået i vurderingen, idet vi finder, at forretningsplanen understøtter, at der er tale om stuttedrift af mere professionel og kommerciel karakter.

Landbrugsstyrelsens vurdering ændres derfor til, at den ansøgte ridehal på Kølstrupvej 45, 5330 Munkebo, kan betragtes som erhvervsmæssig nødvendig for den pågældende ejendom som landbrugsejendom til stuttedrift. Ud fra det oplyste findes der ikke andre husdyranlæg, bygninger mv. på den pågældende ejendom, der kan opfylde behovet for ridehallen til stuttedriften.

Landbrugsstyrelsens udtalelse er alene vejledende for vurderingen.

I øvrigt henviser vi til Klagenævnets afgørelser som refereret i udtalelsen fra den 8. januar 2024.

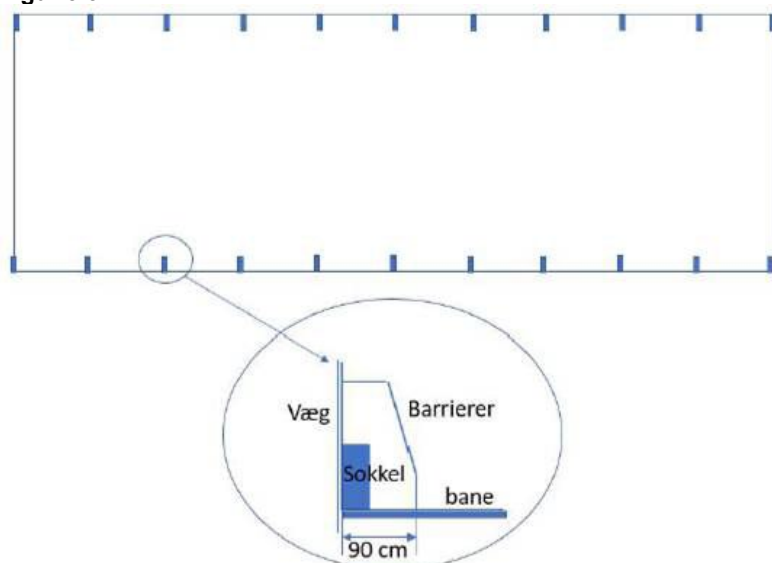
Som supplement til ovenstående har Landbrugsstyrelsen tilføjet:

Vi har vurderet ridehallens størrelse, og efter Miljø- og Fødevareklagenævnets praksis behøver en ridehal til opdræt af heste i almindelighed ikke at være større end ca. 800 m<sup>2</sup>, jf. Naturklagenævnet Orienterer (NKO) nr. 387/2006 og sag NMK-500-00692. Vi har lagt til grund, at den ansøgte ridehal ikke overstiger 800 m<sup>2</sup>.

At landbrugsejendommens størrelse er af forholdsvis mindre karakter (cirka 5,7 ha), kan ikke føre til en anden vurdering, end at ridehallen kan anses som erhvervsmæssigt nødvendig for den landbrugsmæssige virksomhed i form af stuttedrift, når der er tale om stuttedrift af kommerciel og professionel karakter.

Der er ansøgt om en ridehal på 22 m x 42 m, svarende til 924 m<sup>2</sup>, med en ridebane på 20 m x 40 m, svarende 800 m<sup>2</sup>. Det skyldes, at der i ridehallen skal være plads til barriere, jf. nedenstående skitse, figur 3.5, så rytternes ben ikke kommer i klemme mellem hest og stålpær, hvilket er en risiko, hvis der ingen barriere er. Ansøgte størrelse af ridehal er i overensstemmelse med Miljø- og Fødevareklagenævnets afgørelse 18/05750.

Figur 3.5. Skitse af ridehal med barriere.



Efter hidtidig praksis kan stutteri som udgangspunkt betragtes som en landbrugsmæssig virksomhed, hvis der er 5-7 avlshopper. Der foretages dog altid en konkret vurdering, hvor der bl.a. lægges vægt på virksomhedens mere eller mindre professionelle/kommercielle karakter i modsætning til mere hobbypræget karakter.

Det er Kerteminde Kommunes vurdering, at en ridehal på 924 m<sup>2</sup> med en ridebane på 800 m<sup>2</sup> og barriere kan betragtes som erhvervsmæssig nødvendig for ejendommens drift som stutteri, idet der tilknyttes 6 – 8 avlshopper til stutteriet. Det er desuden Kerteminde Kommunes vurdering, at ansøgte læskure er erhvervsmæssigt nødvendige for ejendommens drift som stutteri.

Kerteminde Kommune finder, at ridehallen er placeret hensigtsmæssigt på ejendommen i tilknytning til eksisterende bebyggelse. Endvidere finder Kerteminde Kommune, at læskurene kan placeres, som ansøgt, idet Fødevarestyrelsen anbefaler afstand mellem avlshopper og konkurrenceheste for at smittebeskytte bedst muligt.

Det følger af §24 i husdyrgodkendelsesbekendtgørelsen, at kommunen ikke kan tillade etableringer af husdyrbrug, der kan indebære en væsentlig virkning på miljøet, herunder de landskabelige værdier.

Ejendommen er beliggende syd for Munkebo by i området Trelleborg på hjørnet af Kølstrupvej og Skovvej. Området huser flere hesteejendomme med mindre bygninger, dog på nær Skovvej 9, der er en nedlagt minkfarm med mange bygninger og hestehold. Skovvej 9 har dog ingen ridehal i standardstørrelse.

Af Kerteminde Kommuneplan 2021 - 2033 fremgår, at ejendommen er beliggende i et bevaringsværdigt landskab og i et større sammenhængende landskab. Det fremgår af kommuneplanens retningslinjer, at der i de bevaringsværdige landskaber alene kan ske bebyggelse eller etableres anlæg i ganske ubetydeligt omfang, og kun såfremt de pågældende beskyttelsesinteresser ikke herved tilsidesættes. Desuden at de større sammenhængende landskabsområder skal friholdes for etablering af større bebyggelse og større tekniske anlæg, med mindre det kan sikres, at hensynet til de landskabelige værdier kan løses tilfredsstillende.

Ifølge landskabsanalysen fra Fyns Amt fra 2006, er ejendommen beliggende indenfor Langeskov-Seden Hedeslette, der udgør et større areal mellem Odense, Munkebo og Langeskov. Landskabskarakteren er flad slette med små til mellemstore landbrugsflader med gårde, husmandssteder, landsbyer og hovedgårde. Sporadisk bevoksede diger og spredte skovområder inddeler landskabsrummene i skiftevis halvåbne og mere lukkede rum. Skalaen varierer fra lille til middel og landskabet fremtræder sammensat.

Kerteminde Kommune har i 2023 fået udarbejdet en ny landskabsanalyse for hele Kerteminde Kommune. Landskabsanalysen er endnu ikke implementeret med retningslinjer i kommuneplanen. Ifølge landskabsanalysen er ejendommen beliggende i et område af middel karakter, der bør vedligeholdes. Her er landskabets karakter præget af byernes udbredelse i landskabet. Området er karakteristisk, af middel tilstand og ligger udenfor kystforlandet.

Målsætningen betyder, at ændringer i det byprægede landskab bør ske på en måde, der opretholder landskabets karakter og samtidig tager hensyn til de omgivende landskaber med høj landskabsværdi, hvor landskabskarakteren bør beskyttes.

Ejendommen ligger i et forholdsvis fladt område med en stigning i terrænet mod sydøst syd for Skovvej. Ejendommens eksisterende bebyggelse ligger i kote 8,0 – 8,5 og ansøgte ridehal og læskur 1 og 2 ønskes placeret i kote 7,0 – 7,5, mens læskur 3, der ønskes placeret syd for Skovvej, ønskes placeret i kote 10,0 – 10,5. Ejendommen er desuden mere eller mindre omkranset af levende hegn bestående af træer og buske, så læskurene ikke fremstår tydeligt eller markant i landskabet ved ejendommen. Læskurene er desuden indpasset i landskabet, hvad angår størrelse, højde, materiale og farvevalg.

Den nye ridehal placeres i tilknytning til eksisterende bygninger på ejendommen, så den samlede bygningsmasse vil fremstå som en samlet helhed. Bygningen på 924 m<sup>2</sup> bliver 7,8 m høj med en facadehøjde på 4 m med en taghældning på 18 °.

Som skrevet ovenfor er ejendommen mere eller mindre omkranset af levende hegn, se billeder fra Google Street View, fig. 3.6 - 3.11 nedenfor.

**Figur 3.6.** Google Street View set fra syd ad Kølstrupvej mod Trelleborg mod nord.



**Figur 3.7.** Google Street View set fra syd ad Kølstrupvej mod nord, hvor ejendommen ses med hvide facader og rødt tag.



**Figur 3.8.** Google Street View set fra vest mod øst ad Skovvej, hvor ejendommens foldarealer ses på begge sider af Skovvej.



**Figur 3.9.** Google Street View set fra sydøst mod nordvest fra Skovvej. Her ses eksisterende stald i grå og foldarealet, hvor ridebane, ridehal og læskur 1 og 2 skal placeres. Det ses, at arealet er omgivet af levende hegn på to sider.



**Figur 3.10.** Google Street View set fra øst mod vest ad Skovvej. Her ses ejendommens bolig med hvide facader og rødt tag og ejendommens foldareal ses til venstre for Skovvej, hvor læskur 3 skal placeres.



**Figur 3.11.** Google Street View set fra nord ad Kølstrupvej mod Trelleborg.



Matr.nr. 1ak Østergård Hgd., Munkebo, hvor ridehallen ønskes opført, er omkranset af levende hegn mod nord og øst, se figur 3.9 ovenfor. Det levende hegn er 3 – 4 m højt med enkelte højere træer - især mod nord.

Syd og vest for ejendommen går en gammel banesti fra Dræby mod Kølstrup. Stien har levende hegn på begge sider mod syd. Mod vest er beplantningen langs stien mere sporadisk. Mod øst ender Skovvej i en skov.

Som det ses af ovenstående billeder, er ejendommen omgivet af levende hegn, som mere eller mindre vil skjule ridehallen når man kommer kørende i begge retninger ad Kølstrupvej. Syd fra er det først når man passerer den gamle banesti, at ridehallen vil blive synlig i landskabet, og her befinder man sig ud for ejendommens sydlige fold.

På baggrund af ovenstående er det Kerteminde Kommunes vurdering, at ridehallen og læskure ikke vil fremstå markant synlige i landskabet, herunder set over store afstande. Kerteminde Kommune finder derfor, at ridehal og læskure ikke vil medføre en væsentlig påvirkning af landskabet

Kerteminde Kommune stiller dog vilkår om, at ejendommens eksisterende beplantning, herunder mod nord og øst, til stadighed skal vedligeholdes og suppleres med ny beplantning, hvor eksisterende går ud.

### **3.3 Gødningsproduktion og -håndtering**

Af bilag til ansøgningen fremgår, at det befæstede areal på 36 m<sup>2</sup> ønskes placeret tæt ved kørefast intern vej for at lette tømning og afhentning af husdyrgødning fra pladsen. Arealet etableres som fast støbt beton plads med afløb.

Husdyrgødning fra hestene i stalden opbevares i en container med en kapacitet på 32,4 m<sup>3</sup>, der sættes op på det befæstede areal. Containeren skal være lukket, jf. §12, stk. 1 nr. 2 i husdyrgødningsbekendtgørelsen.

Hestene i stalden producere 4,52 tons husdyrgødning pr. år. Hestene går på græs/døgnfold mindst 4 måneder årligt. Resten af året går heste ude ca. 8 timer pr. dag. Det medfører en gødningsproduktion i stalden på 2,0279 tons/hest/år, hvilket svarer til 18,25 tons/år eller ca. 31 m<sup>3</sup>/år for de 9 heste, der er plads til i stalden.

Der nedgraves en lukket opsamlingsbeholder til vand fra det befæstede areal, som tømmes efter behov af lokal vognmand. Da det befæstede areal bliver 36 m<sup>2</sup> og der falder 0,7 m<sup>3</sup> regnvand pr. m<sup>2</sup> pr. år, svarer det til 25,2 m<sup>3</sup> regnvand pr. år. Det betyder, at opsamlingsbeholderen skal tømmes ca. 5 gange årligt eller efter behov.

Læskure udmuges 2 – 3 gange pr. år, og husdyrgødningen køres direkte ud på markerne eller afsættes via vognmand, som tømmer container med husdyrgødning. Gødning fra ansøgte læskure opbevares dermed i containeren.

Det vurderes, at der ikke er risiko for uheld i forbindelse med opbevaringen af dybstrøelsen, da det befæstede areal etableres efter gældende regler og containeren til opbevaring af husdyrgødning er lukket.

### **3.4 Foder**

Det fremgår af bilag til ansøgningen, at foderplaner udvikles i samråd med en foderspecialist, og at ansøgeren også selv udarbejder foderplaner ved at anvende den seneste viden indenfor hestefodring, herunder hårcelleanalyser. Ansøgeren har en uddannelse indenfor heste, med sundhed og ernæring som speciale.

### **3.5 Energiforbrug**

Det fremgår af bilag til ansøgningen, at der ikke findes europæiske standarder for BAT vedr. energi for heste. De væsentligste strømforbrugende aktiviteter er til belysning inde og ude.

### 3.6 Vandforbrug

Det fremgår af bilag til ansøgningen, at der anvendes vand til hestenes drikkevand, samt til vask stalden og af heste på indrettet vaskeplads.

Ejendommens drikkevandsinstallationer rengøres og efterses jævnligt med henblik på at undgå evt. spild. Derudover vil der gennem dagligt tilsyn blive observeret eventuelle hændelser, der forårsager vandspild. Eventuelle lækager identificeres og små reparationer udføres hurtigst muligt. Service tilkaldes, hvis der er behov for det.

Miljøstyrelsen har ikke fastsat vejledende BAT- standardkrav vedr. vandforbrug.

## 4. Ammoniakemission samt påvirkning af naturområder

### 4.1 Ammoniakemission fra husdyrbruget

Alle eksisterende og ansøgte husdyranlæg er med dybstrøelse. Ammoniaktab fra husdyranlæg er beregnet i IT-ansøgningssystemet til 126,8 kg NH<sub>3</sub>-N/år.

Da husdyrbruget har en årlig ammoniakemission på under 750 kg kvælstof (NH<sub>3</sub>-N), skal kommunen ikke fastsætte vilkår, som sikrer reduktion af ammoniakemissionen ved anvendelse af den bedste tilgængelige teknik (BAT).

### 4.2 Påvirkning af naturområder

#### Retsgrundlag

Kommunen skal ved afgørelsen sikre sig, at det ansøgte ikke vil have en væsentlig virkning på miljøet, bl.a. i forhold til natur med dens bestande af vilde planter og dyr og deres levesteder - herunder områder, der er beskyttet mod tilstandsændringer eller fredet, udpeget som internationalt naturbeskyttelsesområde eller udpeget som særlig sårbart over for næringsstofpåvirkning. Kommunen skal i den forbindelse fastsætte de nødvendige vilkår.

I husdyrgodkendelsesbekendtgørelsens §§ 26-29 findes grænser for den tilladte ammoniakdeposition fra staldanlæg mv. til en række naturtyper, som er opdelt i kategori 1, 2 og 3. Disse grænser er opsummeret nedenfor i tabel 4.1.

Kategori 1-natur omfatter de ammoniakfølsomme Natura 2000-naturtyper og § 3-beskyttede heder og overdrev, som ligger inden for Natura 2000-områderne.

Kategori 2-natur omfatter en række nærmere bestemte ammoniakfølsomme naturtyper, som ligger uden for de internationale naturbeskyttelsesområder. Det drejer sig om højmoser, lobeliesøer samt heder og overdrev omfattet af naturbeskyttelseslovens § 3 større end hhv. 10 ha og 2,5 ha. På Fyn er eneste kategori-2 natur overdrev større end 2,5 ha.

Kategori 3-natur omfatter § 3-beskyttede heder, moser og overdrev, som ikke indgår i kategori 1 og 2 samt potentielt ammoniakfølsom skov, som er beliggende uden for Natura 2000-områderne.

For både kategori-1- og kategori-2-natur gælder der faste krav til den maksimale totaldeposition. For disse to kategorier skal kommunerne derfor ikke foretage en konkret vurdering af, hvor stor en deposition der kan tillades på et areal, da grænserne er fastlagt på forhånd. For kategori 3-naturen gælder derimod, at kommunerne skal foretage en konkret vurdering af, hvor stor en maksimal merdeposition af luftbåret kvælstof, der kan tillades på arealet.

**Tabel 4.1.** Husdyrbruglovens krav vedrørende påvirkning af naturområder med ammoniak. De præcise krav fremgår af husdyrgodkendelsesbekendtgørelsens §§ 26-29.

| Kategori | Naturtype   | Husdyrbruglovens beskyttelsesniveau  |
|----------|---|--|
| 1        | Nærmere bestemte ammoniakfølsomme naturtyper inden for Natura 2000-områder            | Maksimal totaldeposition afhænger af antallet af andre husdyrbrug i nærheden <sup>a</sup> :<br>0,2 kg N/ha/år ved mere end 1 husdyrbrug.<br>0,4 kg N/ha/år ved 1 husdyrbrug.<br>0,7 kg N/ha/år ved 0 husdyrbrug. |
| 2        | Overdrev større end 2,5 ha  | Maksimal totaldeposition 1,0 kg N/ha/år  |
| 3        | Heder, moser, overdrev og ammoniakfølsomme skove, der ikke er omfattet af kat. 1 og 2 | Maksimal merdeposition 1,0 kg N/ha/år. Kommunen kan tillade en større merdeposition, men kan ikke stille krav om en mindre merdeposition end 1,0 kg N/ha/år.   |



<sup>a</sup> Antal husdyrbrug i nærheden opgøres således: Antal med en emission over 150 kg NH<sub>3</sub>-N/år inden for 200 m + antal > med en emission over 450 kg NH<sub>3</sub>-N/år inden for 200-300 m + antal med en emission over 750 kg NH<sub>3</sub>-N/år inden for 300-500 m + antal med en emission over 1.500 kg NH<sub>3</sub>-N/år inden for 500-1.000 m + antal med en emission over 5.000 kg NH<sub>3</sub>-N/år inden for 1.000-2.500 m. Afstanden måles i forhold til det mest kritiske naturpunkt.

I forbindelse med tilladelser og godkendelser skal kommunen desuden foretage en vurdering i forhold til habitatbekendtgørelsen<sup>3</sup>. Der kan ikke gives tilladelse til et projekt, hvis projektet i sig selv eller sammen med andre projekter kan skade et Natura 2000-område, eller det kan beskadige levesteder for de dyre- eller plantearter, der er optaget på habitatdirektivets bilag IV.

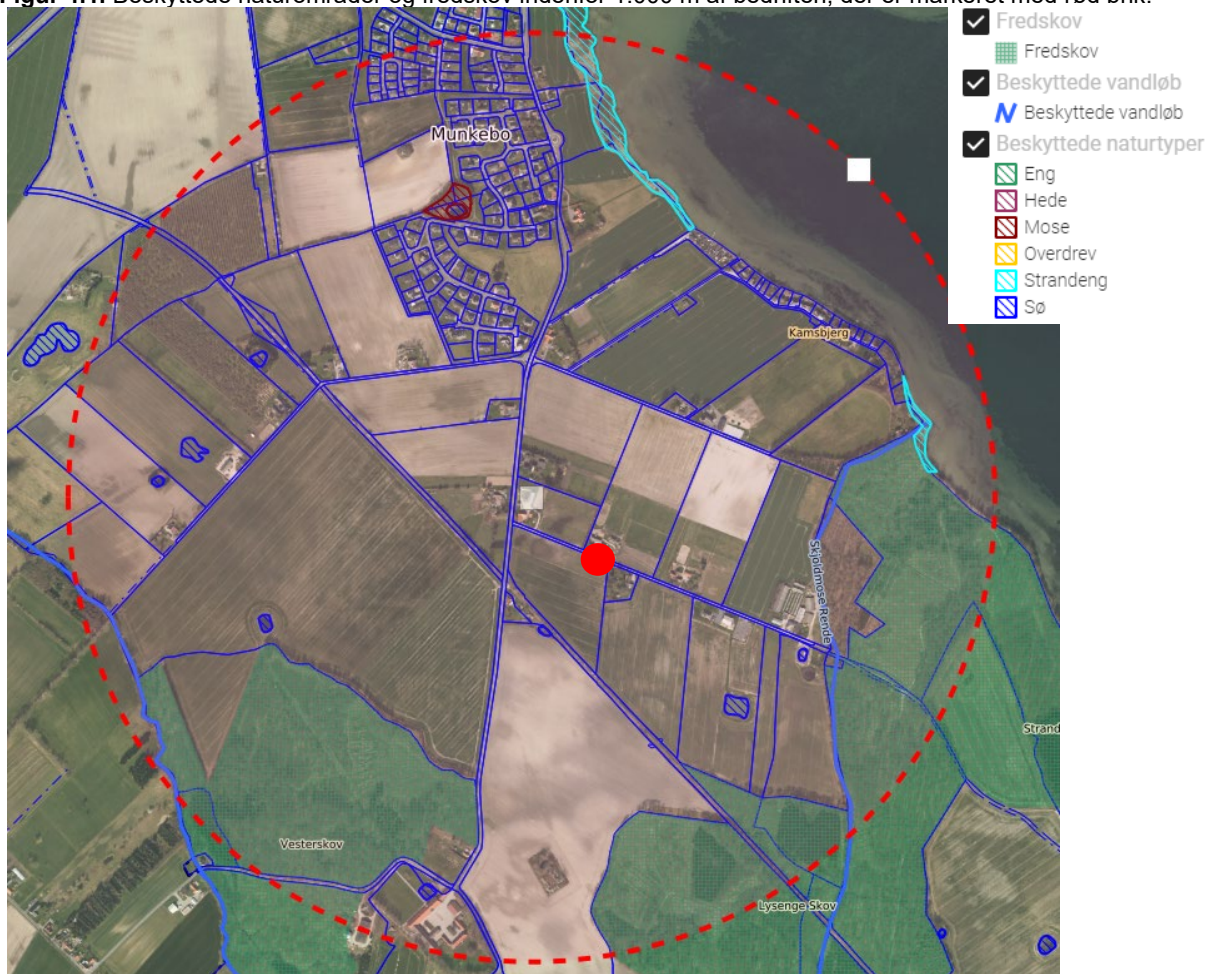
De fleste søer, heder, moser, enge og overdrev er omfattet af § 3 i naturbeskyttelsesloven. Dette betyder, at der ikke må foretages ændringer i tilstanden af disse naturområder. En væsentligt øget tilførsel af ammoniak kan medføre tilstandsændringer af sårbare naturområder.

Ifølge Miljøstyrelsen vil en merbelastning på mindre end 1 kg N/ha/år ikke kunne medføre en tilstandsændring af et konkret § 3-område. Miljøstyrelsen anfører, at en merbelastning af denne størrelse er så lav, at det ikke er muligt biologisk at påvise, at det ansøgte har nogen effekt på området.

### Naturområder nær husdyrbruget

I alt er der i det digitale ansøgningssystem beregnet ammoniakdeposition på 5 naturområder inkl. ammoniakfølsom skov. Heraf ligger tre af naturområder inden for 1.000 m af husdyrbrugets anlæg. Naturområderne er vist på kortet i figur 4.1 nedenfor, og alle naturområder er angivet i tabel 4.2.

**Figur 4.1.** Beskyttede naturområder og fredskov indenfor 1.000 m af bedriften, der er markeret med rød prik.



<sup>3</sup> Bekendtgørelse om udpegning og administration af internationale naturbeskyttelsesområder samt beskyttelse af visse arter (habitatbekendtgørelsen). Bek. nr. 926 af 27. juni 2016.

**Tabel 4.2.** Oversigt over naturpunkter, hvor der er foretaget en beregning af ammoniakdepositionen fra husdyrbruget. Afstand er den korteste afstand fra stald/læskur/gødningsopbevaringsanlæg til naturområdet.

| Kategori | Beskrivelse                     | Afstand og retning | Merdeposition (kg N/ha/år) | Totaldeposition (kg N/ha/år) |
|----------|---------------------------------|--------------------|----------------------------|------------------------------|
| 1        | Overdrev indenfor habitatområde | 2.800 m NV         | 0,0                        | 0,0                          |
| 2        | Overdrev større end 2,5 ha      | 3.080 m N          | 0,0                        | 0,0                          |
| 3        | Skov                            | 550 m SV           | 0,0                        | 0,0                          |
| 3        | Mose                            | 605 m N            | 0,0                        | 0,0                          |
| 3        | Skov                            | 560 m Ø            | 0,0                        | 0,0                          |
| -        | Sø                              | 145 m S            | 0,0                        | 0,0                          |

Nærmeste kategori-1 natur er Natura 2000-område nr. 110 "Odense Fjord" (Habitatområde H94 og EF-Fuglebeskyttelsesområde 75), som ligger ca. 2,8 km nord for bedriften.

Beregningen viser en mer- og totaldepositionen på henholdsvis 0,0 og 0,0 kg NH<sub>3</sub>-N/år i nærmeste område af Natura 2000-området.

Nærmeste registrerede kategori-2 natur er et overdrev beliggende over 3 km nord for nærmeste anlæg på bedriften. Beregningen viser, at mer- og totaldepositionen er henholdsvis 0,0 og 0,0 kg NH<sub>3</sub>-N/år.

Nærmeste ammoniakfølsomme naturområde (kategori-3 natur) er en ammoniakfølsom skov beliggende ca. 550 m sydvest for nærmeste anlæg på bedriften. Beregninger viser også her en totaldepositionen til 0,0 kg N/ha/år og en merdeposition på 0,0 kg N/ha/år til overdrevet i ansøgt drift.

Der er lavet beregninger til to andre kategori 3-naturområder i afstand af ca. 560 m øst og ca. 605 m nord for husdyrbruget. Også her viser beregningerne, at mer- og totaldepositionen er henholdsvis 0,0 og 0,0 kg NH<sub>3</sub>-N/år.

Nærmeste §3-område er en sø beliggende ca. 145 m syd sydvest for læskur 3. Desuden ligger flere andre §3-beskyttede søer indenfor 1.000 m af bedriftens anlæg. Disse naturområder er ikke omfattet af husdyrgodkendelsesbekendtgørelsens beskyttelsesniveauer for ammoniakdeposition.

Beregninger viser, at den nærmeste sø ikke påvirkes med ammoniak fra bedriften i ansøgt drift, hvorfor de resterende søer heller ikke påvirkes med ammoniak fra bedriften i ansøgt drift.

### Kerteminde Kommunes vurdering

Den ammoniakdeposition, som husdyrbruget giver anledning til, i naturområder i kategori 1, 2 og 3, er lavere end grænseværdierne, jf. tabel 3.2.

For kategori 1-natur afhænger grænseværdien for ammoniakpåvirkning af antallet og størrelsen af andre husdyrbrug i nærheden af naturområdet. Da den beregnede totaldeposition i kategori 1-natur ikke overstiger 0,2 kg N/ha/år, har kommunen ikke taget stilling til evt. kumulation med andre husdyrbrug.

Nærmeste registrerede kategori-2 natur modtager ingen merdeposition af ammoniak fra husdyrbruget og totaldepositionen er på 0,0 kg N/ha/år. Det vurderes derfor, at området ikke påvirkes væsentligt fra husdyrbruget.

Hvad angår kategori 3-naturområder, må der, jf. tabel 3.2, være en merdeposition på op til 1,0 kg kvælstof/ha/år, uanset om naturområdets tålegrænse allerede er overskredet. Grænsen på 1,0 kg kvælstof/ha/år er ikke overskredet for kategori 3-naturområderne.

Nærmeste sø modtager ingen ammoniak fra bedriften i ansøgt drift.

På baggrund af ovenstående vurderer Kerteminde Kommune, at husdyrlovens krav vedrørende ammoniakpåvirkning af naturområder er overholdt, og at det ansøgte ikke vil medføre en væsentlig indvirkning på den nærliggende natur til ejendommen.

Hvad angår levesteder for bilag IV-arter, vurderes disse generelt enten ikke at være sårbare over for aktiviteterne på husdyrbrug, eller også er levestederne naturområder, der er beskyttet mod tilstandsændringer, og hvor der stilles krav vedrørende den maksimale ammoniakdeposition.

Kerteminde Kommune har ikke har kendskab til bilag IV-arter på ejendommen. Flagermus kan forekomme strejfende, men Kerteminde Kommune har ingen oplysninger om, at flagermus yngler i eller ved ejendommen. Kerteminde Kommune har ingen forventninger om, at der skulle være andre bilag IV-arter i området. Det ansøgte vurderes derfor ikke at kunne medføre nogen påvirkning af bilag IV-arter.

Kerteminde Kommune vurderer, at det ansøgte ikke i sig selv eller i kumulation med andre projekter vil skade bilag IV-arter eller arter og naturtyper i Natura 2000-områderne eller fuglebeskyttelsesområderne. Kommunen vurderer desuden, at ansøgte ikke vil hindre opnåelse af gunstige bevaringsstatus for arter eller naturtyper i Natura 2000-områder. Kerteminde Kommune vurderer derfor, at en nærmere konsekvensvurdering ikke er påkrævet.

## 5. Påvirkning af naboer mv.

Kommunen skal ved afgørelsen sikre sig, at der i ansøgt drift ikke vil være en væsentlig virkning på miljøet, herunder i forhold til lugt-, støj-, rystelses-, støv-, flue-, transport- og lysgener, uhygiejniske forhold, affaldsproduktion m.v. Kommunen skal i den forbindelse fastsætte de nødvendige vilkår.

### 5.1 Lugt

I husdyrbrugloven er der indbygget et beskyttelsesniveau for lugt, jf. husdyrgodkendelsesbekendtgørelsens bilag 3, punkt B. Miljøstyrelsens it-ansøgningssystem beregner geneafstandene for lugt i forhold til forskellige typer af beboelser og områder. Inden for geneafstanden må lugten fra husdyrbruget ikke overstige det vejledende geneniveau.

Det vejledende geneniveau for lugt er, ved anvendelse af Miljøstyrelsens lugtmodel, 5 OU<sub>E</sub>/m<sup>3</sup> for byzone o.l., 7 OU<sub>E</sub>/m<sup>3</sup> for samlet bebyggelse og 15 OU<sub>E</sub>/m<sup>3</sup> for enkeltboliger uden landbrugspligt. Husdyrbrugloven stiller ikke krav til lugtpåvirkning af boliger med landbrugspligt. OU<sub>E</sub> er en måleenhed for lugt, hvor genekriteriet for byzone svarer til, at registrerbar, men ikke genegivende, lugt fra husdyrbruget undtagelsesvis kan forekomme.

Lugtemissionen fra et husdyrbrug beregnes ud fra normal.

Lugtgeneafstandene er beregnet for fuld besætning. Lugtens udbredelse i nærområde afhænger bl.a. af typer af husdyr, staldindretning og geografisk placering. Disse faktorer indgår i lugtberegningen.

Der ligger ingen husdyrbrug med en ammoniakemission på mere end 750 kg NH<sub>3</sub>-N pr. år indenfor afstandene i §31, stk. 1. i husdyrgodkendelsen, så der er ikke regnet med kumulation i forhold til lugt.

I Miljøstyrelsens it-ansøgningssystem er der foretaget en beregning af geneafstanden i forhold til de forskellige områdetyper. Resultatet af beregningerne ses i tabel 5.1.

**Tabel 5.1.** Lugtberegninger fra IT-ansøgningssystemet. Den vægtede gennemsnitsafstand svarer til afstanden målt fra et vægtet lugtcentrum af staldanlægget til den nærmeste "kant" af nabobeboelse, byzone eller samlet bebyggelse/lokalplanlagte områder.

| Områdetype                                      | Vægtet gennemsnitsafstand | Geneafstand | Genekriterie overholdt |
|---|---------------------------|-------------|------------------------|
| Byzone, Munkebo                                 | 337 m                     | 0* m        | Ja                     |
| Samlet bebyggelse, Lerhusene 20, Odense Kommune | 1.383 m                   | 0* m        | Ja                     |
| Enkelbolig, Kølstrupvej 58                      | 227 m                     | 0* m        | Ja                     |

<sup>a</sup> Samlet bebyggelse: En beboelsesbygning ligger i samlet bebyggelse, hvis der inden for en afstand af 200 m fra beboelsesbygningen ligger mere end 6 andre beboelsesbygninger på hver sin samlede faste ejendom, jf. § 2 i lov om udstykning og anden registrering i matriklen. Beboelsesbygninger på ejendomme med landbrugspligt efter landbrugslovens regler samt beboelsesbygninger, der ejes af driftsherren, medregnes ikke.

\* Geneafstanden fra NY modellen er 0, selvom der er en faktisk lugt fra staldgruppen. Dette skyldes, at lugten er for lav til at lugtspredningen kan beregnes.

Som det fremgår af tabel 5.1, er den beregnede geneafstand så lav, at den ikke kan beregnes, hvilket skyldes at der er tale om et hestehold. Husdyrbruglovens beskyttelsesniveau er dermed overholdt.

Kerteminde Kommune stiller vilkår vedrørende rengøring af staldanlæg med henblik på at sikre, at lugtgener begrænses mest muligt. Desuden stiller kommunen vilkår om, at lugtgenekriterierne skal overholdes, og at kommunen kan kræve, at ansøger for egen regning får foretaget en undersøgelse af lugten. Lugtmålinger kan kun kræves, når der er begrundet mistanke om, at produktionen giver anledning til større lugtemission, end der er forudsat i forbindelse med denne tilladelse, og krav til ejeren om lugtmålinger bør ske ud fra en proportionalitetsbetragtning. Vilkårene skal sikre, at ejendommen ikke giver større lugtgener, end der kan forventes ifølge grundlaget for miljøvurderingen.

## 5.2 Støj

Kerteminde Kommune skal vurdere om støjgenerne fra husdyrbruget overskrider de vejledende støjgrænser i nærmeste byzone eller sommerhusområde samt område i landzone, der ved lokalplan er udlagt til boligformål. Hvis husdyrbruget ligger i det åbne land skal kommunen vurdere eventuelle gener i forhold til nærmeste enkeltbeboelse

Vurdering af støjgener fra husdyrbruget skal sikre, at husdyrbruget indrettes og drives under hensyn til omboende. Ligger husdyrbruget i nærheden af byzone eller sommerhusområde samt område i landzone, der ved lokalplan er udlagt til boligformål, bør der stilles skærpede støjkrav.

Det er oplyst, at der kan forekomme støj fra transport til og fra ejendommen og intern kørsel med traktor. I tabel 5.2 er de relevante støjende aktiviteter samt deres driftsperiode oplyst.

**Tabel 5.2.** Oversigt over støjende aktiviteter fra den daglige drift.

| Støjkilde                       | Placering                            | Driftsperiode   |
|---------------------------------|--------------------------------------|---|
| Transport til og fra ejendommen | Indkørsel fra Skovvej til ejendommen | Typisk i dagtimerne. Det vil fx være ved levering af foder, hø, halm osv. |
| Intern kørsel med traktor       | Interne køreveje                     | I dagtimerne.   |

Container med husdyrgødning forventes afhentet og tømt en gang pr. måned.

Der vil kunne komme rystelser og vibrationer i forbindelse med meget tung transport. Dette vurderes ikke at give gener ved omkringboende, idet antallet af transporter til og fra ejendommen med store maskiner er meget begrænset.

På grund af afstand og beliggenhed i forhold til omkringboende er det Kerteminde Kommunes vurdering, at stutriet ikke vil give anledning til væsentlige støjgener.

Kerteminde Kommune stiller vilkår om, at Miljøstyrelsens vejledende støjgrænser skal overholdes med henblik på at sikre, at der ikke opstår støjgener fra virksomheden – herunder til nabobeboelsen. Desuden stilles vilkår om, at kommunen kan kræve, at der skal foretages støjmålinger og/eller iværksættes støj dæmpende foranstaltninger, hvis det vurderes, at ejendommen giver væsentlige støjgener for de omkringboende.

## 5.3 Transport

Kommunen skal vurdere, om der er væsentlige gener for naboerne langs transportvejene for transporterne af husdyrproduktionens rå- og hjælpestoffer og produkter. Gener forbundet med transport i forbindelse med husdyrbrugets indretning og drift, kan fx opstå som følge af til- og frakørsel af dyr og foder samt kørsel på offentligt tilgængelig vej i forbindelse med udbringning og opbevaring af husdyrgødning og anden form for gødning.

Færdsel på offentlig vej reguleres af politiet og henhører under færdselsloven. Ved vurdering af gener forbundet med husdyrbrugets transporter skal der tages udgangspunkt i, at husdyrbrugets konkrete behov for transporter også tilgodeses, fx med hensyn til mulige tidspunkter for levering til slagteri, afhentning af mælk osv. Som grundlag for vurderingen af gener forbundet med transport vil det være relevant at kortlægge den eventuelt øgede trafik, samt hvilke tidspunkter transporterne finder sted.

I tabel 5.3. nedenfor er redegjort for antallet af transporter til og fra ejendommene i forbindelse med den daglige drift. Det fremgår, at antallet af transporter til og fra ejendommen ligger på under 100 stk. årligt.

På baggrund af beliggenheden af stutieret i forhold til omboende, samt antallet og karakteren af transporter, er det Kerteminde Kommune vurdering, at transport til og fra bedriften ikke vil medføre væsentlige gener for omboende.

**Table 5.3.** Anslået antal årlige transporter til og fra husdyrbruget.

| Transporttype m. lastbil                 | Antal pr. år    | Tidsinterval | Firma                |
|--|-----------------|--------------|----------------------|
| Levering af foder                        | 4               | 8 - 16       | Ejer                 |
| Afhentning af døde dyr                   | 1               | 7 - 17       | DAKA                 |
| Afhentning af affald                     | 12              | 7 - 17       | Kerteminde Forsyning |
| Afhentning af husdyrgødning              | 12              | 7 - 17       | Lokal vognmand       |
| Transporttype m. traktor                 |                 |              |                      |
| Wrap, hø, strøelse                       | 12              | 7 - 17       | Maskinstation        |
| Transporttype m. bil                     |                 |              |                      |
| Dyrlæge                                  | 12              | Hele døgnet  |                      |
| Beslagsmed                               | 6               | 8 - 17       |                      |
| Stævner                                  | 6               | 5 - 23       | Ejer                 |
| Diverse, fx kundebesøg, kåringer og salg | 16              | Hele døgnet  |                      |
| <b>I alt</b>                             | <b>Maks. 81</b> | -            | -                    |

#### 5.4 Støv

Kerteminde Kommune skal vurdere om støvkilder på et husdyrbrug kan give anledning til gener hos naboerne og eventuelle trufne foranstaltninger til at forebygge og bekæmpe støvgener er tilstrækkelige. Som hovedregel vil støv fra husdyrbruget alene kunne være til gene for nærtliggende naboer. Ved vurdering af støvgener kan det være relevant at kortlægge på hvilke tidspunkter, de støvende aktiviteter finder sted, ligesom nogle støvgener kan være afgrænset til tørre perioder af året. Ifølge bilag til ansøgningen kan der opstå støvgener i forbindelse med håndtering af husdyrgødning og ved transport, men dette vil dog være meget begrænset.

På baggrund af ovenstående er det Kerteminde Kommunes vurdering, at husdyrbruget ikke vil give anledning til væsentlige støvgener.

Med henblik på at kunne gribe ind, hvis der alligevel skulle opstå væsentlige støvgener, stiller Kerteminde Kommune vilkår om, at husdyrbruget ikke må give anledning til væsentlige støvgener uden for virksomhedens areal.

#### 5.5 Lys

Kerteminde Kommune skal vurdere om belysningen af husdyrbruget kan genere de omkringboende. Hvis der er direkte lyspåvirkning af naboer, bør dette søges begrænset gennem indretning og driftsvilkår.

Det følger af bilag til ansøgningen, at der vil være belysning ved indgang til stald og ridehal. Begge steder er der være tale om almindelige gårdlamper, som styres af censor.

Ved ridebanen påmonteres lysbånd på øverste lægte. Lysbånd kaster lyset skrå ind og ned på banen og har ingen fjernpåvirkning, som det kan opleves med master, hvor lyskilden placeres højt. Lyset vil blive brugt i meget begrænset omfang, da ridehallen typisk anvendes i vinterhalvåret, hvor der er mest brug for belysning. Når lysbåndet på ridebanen anvendes tændes/slukkes det manuelt.

Kerteminde Kommune vurderer på grundlag af ovenstående samt afstand til og beliggenhed i forhold til nærmeste omboende, at bedriften ikke vil give anledning til væsentlige lysgener.

#### 5.6 Skadedyr

Det fremgår af bilag til ansøgningen, at den generelle bekæmpelse af skadedyr sker ved, at der holdes rent og ryddeligt i og omkring ejendommen, og ved at foderspild og foderrester fjernes.

Hvis der fremadrettet konstateres tilhold af rotter, kontaktes Kerteminde kommune.

Skadedyr bekæmpes generelt i henhold til gældende retningslinjer på området (Institut for Agroøkologi, Århus Universitet).

Kerteminde Kommune stiller vilkår om, at der skal foretages en effektiv bekæmpelse af fluer og rotter på ejendommen efter de nyeste retningslinjer fra Institut for Agroøkologi, Aarhus Universitet.

### 5.7 Spildevand

Spildevand fra stalden, som primært består af vaskevand, ledes til ny opsamlingsbeholder, som tømmes ca. 3 gange årligt eller efter behov.

### 5.8 Døde dyr

Eventuelle døde heste afhentes af DAKA.

### 5.9 Affaldshåndtering

Det fremgår af bilag til ansøgningen, at alt affald bortskaffes i henhold til kommunens affaldsregulativ. Oplysninger om affaldstyper og opbevaring heraf fremgår af tabel 5.4 nedenfor.

**Tabel 5.4.** Affaldstyper og opbevaring på ejendommen.

| Affaldstype                          | Opbevaring       |
|--------------------------------------|------------------|
| Madaffald                            | Affaldscontainer |
| Restaffald                           | Affaldscontainer |
| Metal, plast, mad- og drikkekartoner | Affaldscontainer |
| Pap/papir                            | Affaldscontainer |
| Glas                                 | Affaldscontainer |
| Farligt affald                       | Affaldscontainer |
| Tekstilaffald                        | Affaldscontainer |

Det forudsættes, at virksomheden lever op til vilkårene i Kerteminde Kommunes regulativ for erhvervsaffald, hvorfor Kerteminde Kommune stiller vilkår herom.

### 5.10 Pesticider

Det fremgår af bilag til ansøgningen, at der ikke anvendes stoffer, der fremgår af artikel 3 i Europa-Parlamentets og Rådets forordning (EF) nr. 1272/2008 om klassificering, mærkning og emballering af stoffer og blandinger.

Stoffer og produkter, som er mærket med akut toksicitet eller fare for vandmiljøet, anvendes ikke uden forudgående tilladelse fra Kommunen hvis de anvendes i større mængder end det fremgår af vejledningen til de pågældende produkter eller til formål der ikke er normale på et husdyrbrug. Dette forventes dog aldrig anvendt.

## 6. Egenkontrol

Det fremgår af bilag til ansøgningen, at husdyrbruget selv varetager en del af kontrollen med den daglige drift som er følgende:

- Gennemsyn af alle elinstallationer hvert 5. år.
- Vand- og elforbruget vil blive fulgt løbende med henblik på at lokalisere eventuelle opståede fejl samt vurdere på muligheden for at reducere forbruget.
- De tekniske installationer og hjælpemidler kontrolleres løbende for at imødegå driftsforstyrrelser og uheld.

Gødningen fra produktionen håndteres i obligatorisk gødningsregnskab.

Kerteminde Kommune vurderer, at der leves op til kravene om egenkontrol.

## 7. Kommunens samlede vurdering

I denne sag er der ansøgt om tilladelse til udvidelse af produktionsarealet til heste fra 144 m<sup>2</sup> til 211 m<sup>2</sup> ved opførelse af 3 stk. nye fast placerede læskure uden bund.

Desuden til etablering af en ny ridebane på 1.200 m<sup>2</sup>, en round pen med en diameter på 14 m og til opførelse af en ridehal på 924 m<sup>2</sup>, som dog ikke indgår som en del af produktionsarealet. Desuden gives tilladelse til etablering af et befæstet areal på 26 m<sup>2</sup>, hvorpå der opsættes en lukket container til opbevaring

af fast husdyrgødning og til etablering af en opsamlingsbeholder på 5 m<sup>3</sup>, der etableres i forbindelse med det befæstede areal.

Det er Kerteminde kommunes vurdering, at husdyrbruget ikke vil medføre en væsentlig påvirkning af miljøet, landskabet, naturen og naboerne, hvis de i tilladelsen opstillede vilkår overholdes.